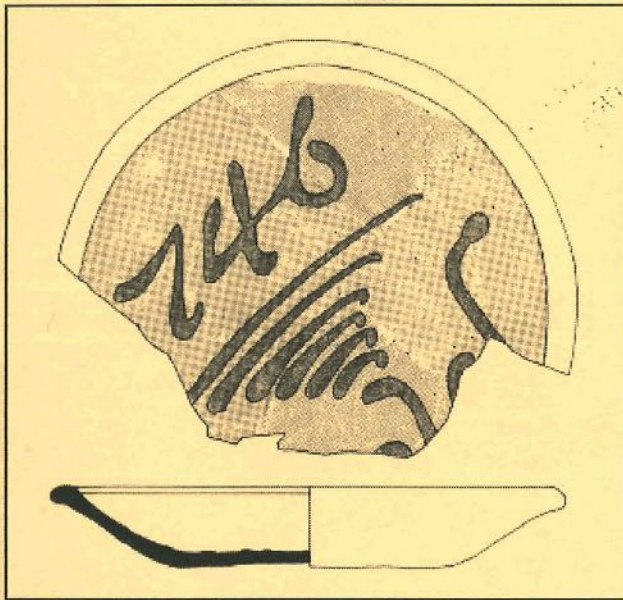




AWN 2003

afdeling Nijmegen en omstreken



JAARVERSLAG

EEN ROMEINSE KAM UIT DE MAAS

Fiona Zachariasse

Een van de recente vondsten uit de 4e eeuwse Romeinse laag van gebied 6000 in de Maas bij Cuijk is een houten kammetje. Het verkeert in goede staat, met veel van zijn brede tanden nog intact. Zulke kammen worden vaak, enigszins onterecht, als 'luizenkammen' aangeduid omdat de geringe afstand tussen de smalle tanden ze geschikt maakt om haar te ontluizen. Toch hadden bijna alle kammen in de oudheid dezelfde vorm: smalle tanden aan de ene en bredere aan de andere kant. Het hoeft dus geen speciaal voor ontluizen gemaakte kam te zijn.

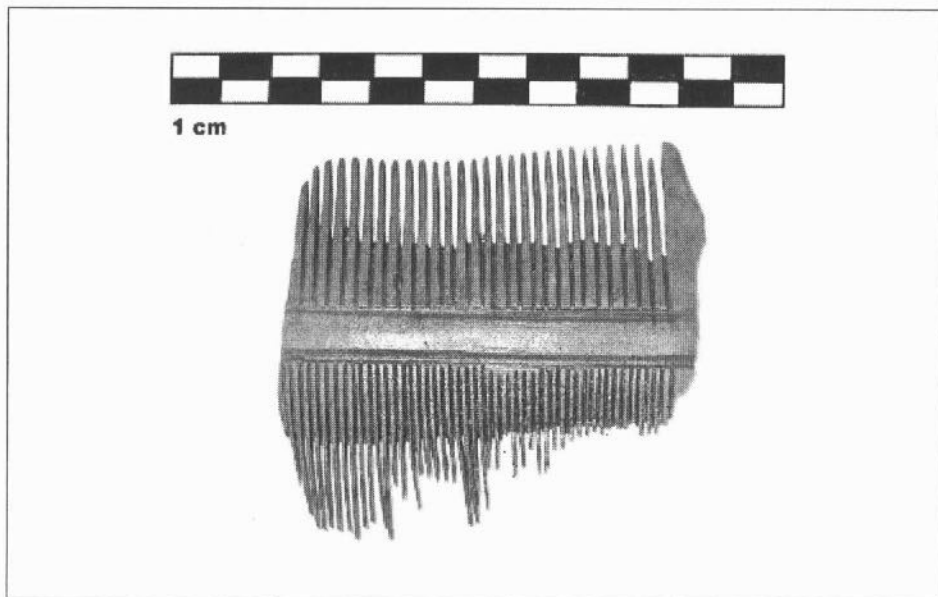
Buxus

De kam lijkt te zijn vervaardigd van buxushout (*Buxus sempervirens*), een

houtsoort die voor veel van de uit de Romeinse periode bewaard gebleven kammen is gebruikt. Aangezien buxus in Nederland niet inheems is, en heel traag groeit, is de kam hoogstwaarschijnlijk geïmporteerd. Zijn eenvoudig voorkomen, zonder enige versiering, maakt duidelijk dat het hier niet om een luxe importproduct gaat, maar om een alledaagse kam. Een exemplaar zoals een soldaat gehad zou kunnen hebben. Momenteel wordt de kam verder onderzocht. Ook het slib dat tussen de tanden zat, wordt bekeken op eventueel aanwezige resten van luizen en vlooiën.

Literatuur

Pugsley, P., 2000, Wooden combs and niche markets, Roman Finds Group, Finds Archive, Engeland.

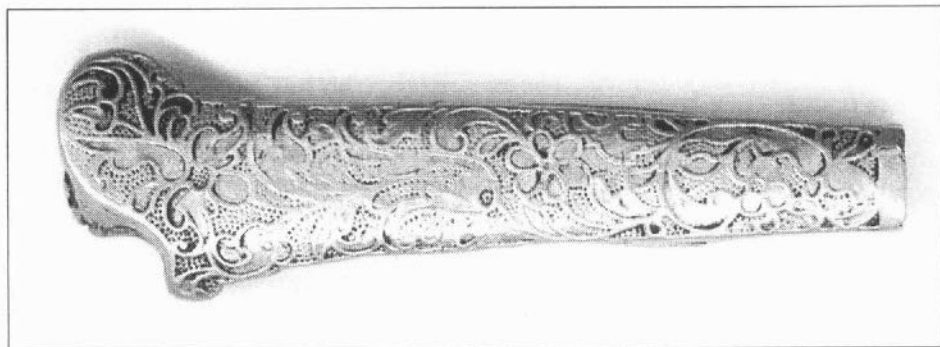


EEN VERKENNING IN DE NIERS

Marc Pennings

In april 2003 heeft een aantal duikende amateur-archeologen van de stichting Mergor in Mosam een begin gemaakt met het verkennen van de Niers en de monding daarvan in de Maas. In ons waterrijk land vindt veel vervoer van oudsher plaats via het water. Het te onderzoeken gebied is uitstekend geschikt voor het controleren van de scheepvaart en het heffen van accijnzen; een ideale plek om onze hoofden eens onder het wateroppervlak te steken. Tijdens onze verkenningen hebben we een redelijk groot aantal palen gevonden. De meeste bevonden zich nog in de oorspronkelijke situatie. Ook troffen we

een groot aantal musket-, roer- en pistoletkogels aan. Daarnaast vonden we kanon- en mortiergranaten, variërend van 50 tot 300 mm. Het exemplaar van 300 mm was hol met een wanddikte van wel 50 mm en kon, gevuld met kruit en/of puin, een gewicht hebben van meer dan 100 kg. Ook hebben we keramiek gevonden, waaronder fragmenten Genneps aardewerk en een aantal pijpenkopjes. Deze laatste kunnen op grond van de stempels die erin gedrukt zijn, gedateerd worden tussen 1625 en 1710. Een mesheft was voor ons een bijzonder mooie vondst. Onder water zag het eruit als goud, boven water bleek het van messing, perfect geconserveerd, voorzien van een mooi en flinterdun laagje rivierpatina.



Messing mesheft, lengte 85 mm.

**ARCHEOLOGISCHE
NIEUWSFLITSEN:
AAN EN ONDER WATER**
**Mergor in Mosam,
Joost van den Besselaar**

Je ziet maar zelden een vrij compleet houten scheepswrak in Nederlands binnenwateren. Nog zeldzamer is het dat je er een treft dat op het moment dat je het ziet met een knijper van een kraanschip in stukken geknepen wordt. Dit werd op enige afstand waargenomen waardoor onmiddellijk ingrijpen niet mogelijk was. De vrij complete boegsectie van een houten wrak kwam plotseling boven water bij werkzaamheden in de binnenbocht van de Waal bij Nijmegen/Lent. Eenmaal boven water viel het geheel uiteen en donderde terug in het water waar het vervolgens weer met de knijper uit gehaald werd. Uiteindelijk is door ons een tweetal verkenningen uitgevoerd i.s.m. het Nijmeegse Bureau Archeologie. Tijdens een van die verkenningen hebben we een winch gevonden. Het wrakhout is gedateerd op 1623 na Chr. +/- 15 jaar; het is afkomstig uit Polen. Een andere voorlopige conclusie is dat het gaat om een nog onbekend scheepstype. Bureau Archeologie Nijmegen verricht verder onderzoek.

Scheepszwaard

Tijdens het laag water in de rivieren deze zomer kregen we een melding van de vondst van een scheepszwaard in het Pannerdens kanaal. Het bleek afkomstig van een zeilende rijnaak die daar tot in de jaren '50 gelegen had als opslagschip voor scheepsbenodigdheden. Afmetingen: een lengte van 450 cm; een maximale breedte van 180 cm; een dikte van

10 cm. Het zwaard werd door de vinder aan ons afgestaan. Tevens ontdekten we de resten van een houten koproer met ijzerbeslag. Deze waren in gebruik op de eerste motorschepen na de zeilvaart. Het motorvermogen was toen nog gering en bij flinke wind en leeg schip konden de schippers de kop van hun schepen niet in de wind houden. Ze lieten dan buiten langs de kop van het schip dit roer zakken en trokken het onder het voorschip in een buis omhoog. Hierdoor hadden ze meer grip in het water en kon het schip beter manoeuvreren. Het koproer is onder tusschen gerestaureerd in haar oorspronkelijke staat.

Maritiem Museum

Het scheepsarchief van scheepswerf Hendriks, Dodewaard is overgedragen aan het Maritiem Museum Rotterdam. Het blijft altijd toegankelijk voor ons. (zie VAN DEN BESSELAAR 2003).

Romeinse zaken

Alle vondsten van het Romeinse Maasbrug-project die door de gemeente Cuijk zwierven, zijn door ons i.s.m. Archeologic en de gemeente Cuijk verzameld en ondergebracht in de Bungelaar, een boerderij aan de Kraaijenbergse Plassen. Het voornemen is om hier een subdepot van de provincie te maken voor alle vondsten uit Cuijk. (Afb.1)
De 4e eeuwse schoenen uit gebied 6000 uit de Maas (VAN DEN BESSELAAR 2002), die in de pers "de schoenen van Cuijk" genoemd zijn, worden voortaan door onze stichting in de media aangeduid als de "schoenen uit de Maas". Naast het "gebruikelijke" dat gebied



Afbeelding 1
Vondsten van het Romeinse Maasbrug-
project in opslag

6000 prijsgeeft zijn er ook weer enige bijzondere vondsten vrijgespoeld. Onder andere drie fragmentjes goud van tenminste 18 karaat. Een stukje draad: lengte 10 mm en dikte 1 mm; een druppel met een doorsnede van 3 mm en een dikte van 2 mm en een stukje "blad" goud met een lengte van 27 mm, max. breedte van 5 mm en een dikte van 0,5 mm. Tevens zijn er een bronzen mutsnaald (zie VAN DEN BESSELAAR 2003) en een bronzen haarspeld (Afb.2) gevonden. Bijzonder ook was de vondst van een dubbel geperforeerde platte kraal van git. (Afb.3) Git is verkoold fossiel hout. Platte vierhoekige kralen maakten deel uit van armbanden in de 4e eeuw na Chr. en werden ook hergebruikt in hals snoeren. Het vinden van git is bijzonder te noemen. (zie SAS & THOEN 2002, cat.nr.29, p.148 en www.archis.nl/handboek/specificaties/spec4346)

Dendrochronologie

In Middelaar hebben we met Harry Verscharen en de gemeente Mook een datering laten verrichten van houten

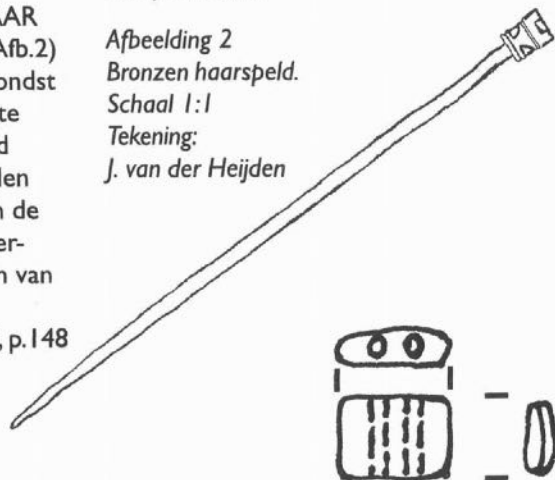
palen die in een oude Maasarm staan. Het vermoeden bestond dat ze Romeins waren en duidelijkheid konden scheppen over de aansluiting van wegen op de Romeinse Maasbrug aan de Middelaarse zijde van de Maas. De palen bleken van inlandse moeraseiken gemaakt te zijn. Deze hebben een zeer onregelmatig patroon in hun jaarringenopbouw. Alhoewel ca. 127 jaarringen aanwezig waren, kon de Stichting RING geen officiële datering afgeven. Onofficiële datering: 2e helft 16e eeuw.

Literatuur

Besselaar, J. van den, 2002. Romeins leer uit de Maas bij Cuijk. In: Jaarverslag 2001 AWN afdeling Nijmegen en omstreken, 24-25

Besselaar, J. van den, 2003. Mergor in Mosam (MiM). In: Jaarverslag 2002 AWN afdeling Nijmegen en omstreken, 10-13.
Sas, K. en H.Thoen (eds), 2002. Schone schijn. Romeinse juweelkunst in West-Europa. Leuven.

Afbeelding 2
Bronzen haarspeld.
Schaal 1:1
Tekening:
J. van der Heijden



Afbeelding 3
Dubbel geperforeerde kraal, git.
Schaal 1:1 Tekening: P.Vissers